

This manual is available in English on www.spacer.ro



Specificatii tehnice

Tip: ATX Middle Tower
Materiale: SPCC, plastic, sticla securizata
Dimensiuni: 447 x 365 x 210 mm
Lungime video GPU: 310 mm
Compatibilitate cooler CPU: 165 mm

Dispozitive suportate

placa de baza ATX/
MicroATX/ ITX x 1 buc
HDD 3.5" x 2 buc
SSD 2.5" x 3 buc (2 + 1 cadru dedicat)
sloturi PCI x 7 buc

Ventilatoare ARGB 12cm

Fata: x 3 buc (incluse)
Tavan: x 2 buc (neincluse)
Spate: x 1 buc (inclus)
Shroud: x 2 buc (neincluse)

Se poate instala radiator (liquid cooler):

Fata: 240 mm
Spate: 120 mm

Continut ambalaj: carcasa de gaming, manual de utilizare

Avertizari: Pe durata instalarii nu conectati sursa de alimentare la reseaua electrica. In caz contrar componentele electrice din carcasa se pot defecta. Va rugam sa verificati toate conexiunile inainte de a porni sursa de alimentare pentru testare!

Instructiuni instalare

Dezasamblati panoul lateral din sticla securizata



Va rugam sa scoateti suruburile inainte de a dezamblati panoul lateral.



Directia air-flow-ului

Suporta placa de baza:
ATX/MicroATX/ ITX

Disponere HDD-uri/SSD-uri

Instalarea ventilatoarelor

Ventilatoarele ARGB 12cm se instaleaza in carcasa dupa cum urmeaza:

- Fata: x 3 buc (incluse)
- Tavan: x 2 buc (neincluse)
- Spate: x 1 buc (inclus)
- Shroud: x 2 buc (neincluse)



Dupa fixarea ventilatoarelor in lacase se securizeaza cu suruburi.

Instalarea placii video

Instalati placa video conform manualului si securizati pozitia acesteia cu subururile de montare.



Instalarea sursei

Va rugam sa va asigurati de instalarea corecta a sursei astfel incat aceasta sa se alinieze corect cu fantele de ventilatie ale carcasei. Instalati sursa in lacasul PSU shroud si securizati-i pozitia cu suruburi. Cand alegeti sursa va rugam respectati lungimea maxima de 190mm incluzand si spatiul pentru cabluri.

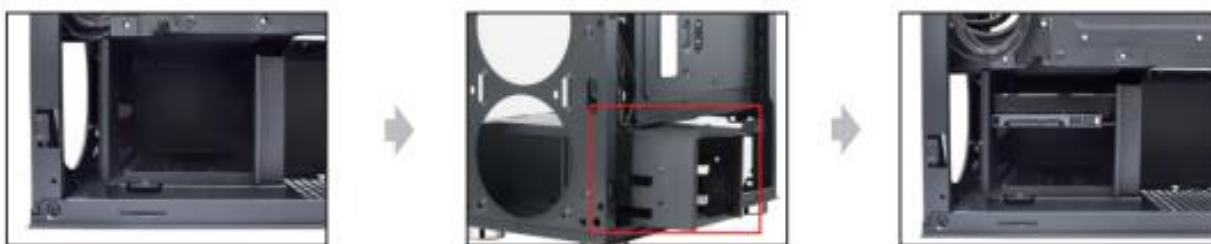


Spatiu dedicat sursei
(mai intai inlaturati peretele lateral dreapta)

Pozitionati sursa in lacasul PSU

Fixati cu suruburi

Instalare HDD



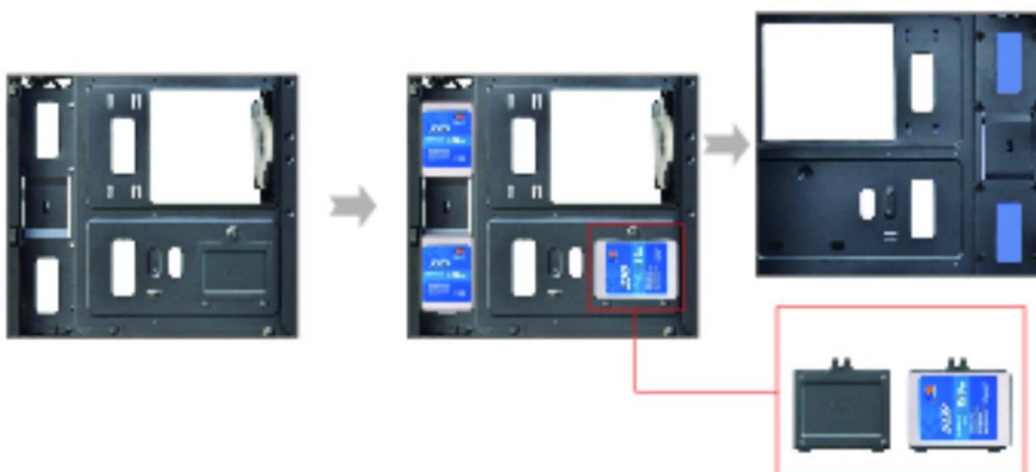
Se pot instala 2 buc HDD 3.5".

Pozitionati HDD-ul in adaptorul de montare si apoi fixati-l bine.

Fixati adaptorul pe pozitie



Instalare SSD



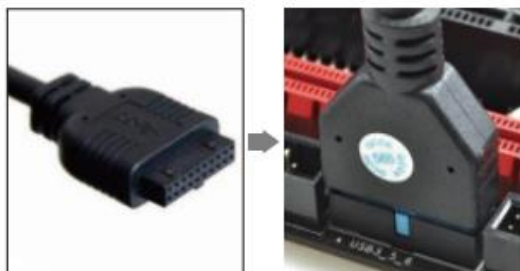
Inlaturati protectia si puneti SSD-ul inuantru
Fixati-l cu suruburi

Cum se inlatura panoul frontal



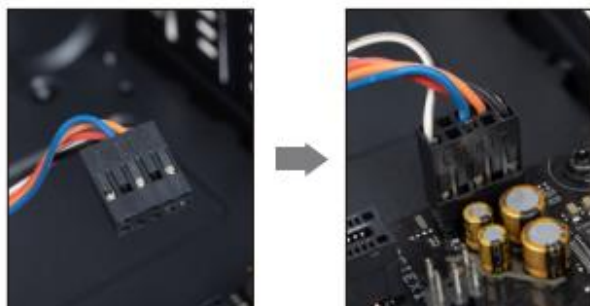
Instalare USB 3.0

Gasiti conectorul cablului USB 3.0 si conectati-l in slotul corespunzator al placii de baza. Va rugam respectati locatia slotului din manualul placii de baza!



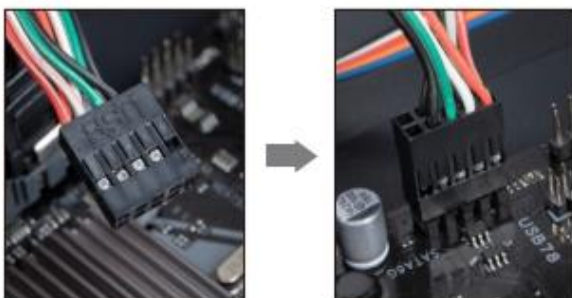
Instalare audio

Gasiti conectorul Jack audio PCB si conectati-l la slotul corespunzator de pe placa de baza. Va rugam respectati locatia slotului din manualul placii de baza!



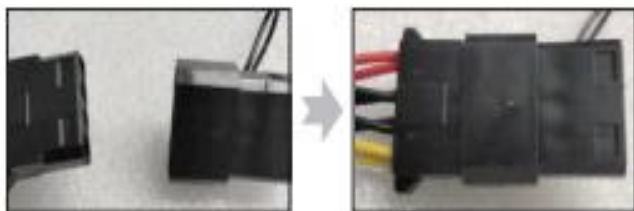
Instalare USB 2.0

Gasiti conectorul cablului USB 2.0 si conectati-l in slotul corespunzator al placii de baza. Va rugam respectati locatia slotului din manualul placii de baza!



Conectarea ventilatoarelor

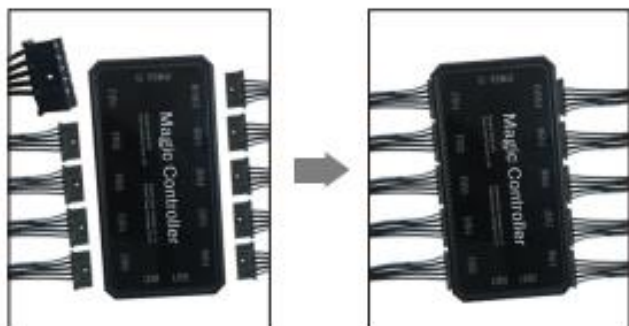
1. Conectarea la mufa Molex a sursei:



Gasiti conectorii MOLEX (4PIN, 5V) ai sursei si pe cei ai ventilatoarelor

Conectati ca in imagine

2. Ventilatoarele se vor conecta in HUB, in porturile care poarta mentiunea FAN. Exista **10 porturi** care pot conecta ventilatoarele.



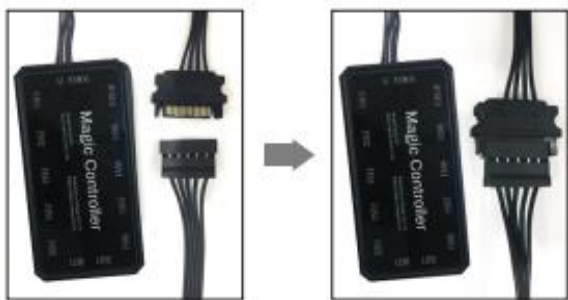
3. Pentru alimentarea HUB-ului introduceti mufa cu 4PIN in conectorul POWER aferent acestuia, iar celalalt capat in conectorul SATA al sursei PC.

Din portul LEDSW conectati cablul cu 2PIN la butonul RESET al panoului frontal, astfel incat prin apasarea butonului RESET al carcasei sa puteti actiona asupra culorilor ventilatoarelor.

Din portul M/B conectati HUB-ul la placa de baza pentru realizarea sincronizarii ventilatoarele cu aceasta. Pentru controlul ventilatoarelor prin intermediul unui soft dedicat al placii de baza va rugam consultati manualul acesteia (numai daca placa de baza are din fabricatie un controller si soft dedicat pentru controlul ventilatoarelor RGB).



4. Conectati HUB-ul la conectorul SATA al sursei de alimentare.



Aruncarea produsului. Nu aruncati produsul sau celelalte componente electronice impreuna cu gunoiul menajer. Folositi doar centrele specializate pentru colectarea deseurilor electronice.



ELIMINARE DESEURI:

Simbolul alăturat arată că, în conformitate cu legile și reglementările locale, produsul dvs. și/sau bateria acestuia trebuie eliminate separat de deșeurile menajere. Atunci când acest produs ajunge la sfârșitul perioadei de viață, duceți-l la un punct de colectare desemnat de autoritățile locale. Pentru informații despre centrele locale de colectare va rugăm contactați primăria localității dvs. sau accesați pagina www.ecotic.ro

Prin prezenta, declarăm ca produsul nostru este în conformitate cu Directiva 2014/30/EU.

